

Kvalitetsrapport

2008 - 2009



X-Class (10. klasse Centret i Slagelse)

INDHOLDSFORTEGNELSE

Forord	3
Indledning	3
Skolens sammenfattende helhedsvurdering	4
Faktuelle tal	5
Elev- lærerratio	5
Anvendelse af lærernes arbejdstid	6
Elevfravær	7
Samarbejde mellem pædagoger og lærere	8
Sfo og skole	8
Nedskrevne aftaler for samarbejdet	9
Indhold i samarbejdet mellem pædagoger og lærere	10
Teamsamarbejde/lærersamarbejde	11
Indhold i teamsamarbejde	12
Skolens vurderinger og kommentarer	12
Planlagte undervisningstimer	13
Initiativer til erstatning af den undervisning, der ikke gennemføres som planlagt med den oprindelige lærer	14
Timer afsat pr. lærer pr. år til forældresamarbejde	15
Timer afsat pr. lærer pr. år til elevsamtaler	15
Det gennemsnitlige timeforbrug pr. fuldtidsstilling til kompetenceudvikling	17
Undervisningskompetencer	18
Vejlederkompetencer	19
Hvilke specialpædagogiske kompetencer har medarbejderne tilegnet sig?	20
Ressourcer til specialpædagogisk bistand pr. elev på skolen	20
Skolens beskrivelse af hvordan, der arbejdes med at udvikle faglighed og inklusion	20
I hvilken grad er junior pc - kørekortet eller tilsvarende læringsforløb gennemført	21
It i undervisningen	21
I hvilken grad anvendes it som et pædagogisk værktøj i den daglige undervisning	22
I hvilken grad anvendes "skolepakken"	23
Ressourcer i dsa	24
Lærerkompetencer i dsa	25

Forord

Dette er kvalitetsrapporten for X-class (10. klasse centret) for skoleåret 2008/2009. Her fremgår skolens faktuelle tal for året, resultater i form af karakterer fra afgangsprøverne, overgangsfrekvenser til Ungdomsuddannelserne og arbejdet med de pædagogiske processer. Indsatsområderne, som det fremgår af Handleplan for skoleområdet 2007 - 2009, belyses i rapporten med indhentede tal og skolens beskrivelse af områderne.

Indsatsområderne er:

- * Samarbejde mellem SFO/fritidshjem/klub
- * Teamsamarbejde
- * Kompetenceudvikling
- * Faglighed i inklusion/Specialpædagogisk bistand
- * IT i undervisningen
- * Undervisning i dansk som andet sprog - DAS
- * Læsning

Data er indhentet fra UNI-C og fra skolerne. Hvor intet andet er anført, er tallene fra 5. september 2008.

Indledning.

Som anført i høringssvaret vedr. sidste års kvalitetsrapport har Xclass grundet andet lovgrundlag for 10. klasse jfr. Lov 560 af 06. juni 2007 som trådte ikraft d. 01.08.08, vanskeligt ved at forholde sig til indsatsområder som relaterer til folkeskolen grundvirksomhed. Derfor kan Xclass bl.a. ikke forholde sig til indsatsområdet: Samarbejde mellem pædagoger og lærere. For de resterende indsatsområders vedkommende vil status/udvikling fremgå af det følgende herunder en sammenfattende helhedsvurdering. Læringsmiljøet på Xclass er præget af skolens værdier: SELVSTÆNDIGHED, RUMMELIGHED, ANSVARLIGHED, TEAMUDVIKLING og MOTIVATION/GLÆDE. Med baggrund i disse værdier er det Xclass' målsætning at give den enkelte elev mulighed for udvikle sine kompetencer, så eleven føler sig godt rustet til at fortsætte sit uddannelsesforløb, sit fritidsliv, sit familieliv og sit samfundsliv. Xclass skal således gennem et målrettet pædagogisk arbejde ruste eleverne til -både alene og i fællesskab- at løse udfordringer og tage medansvar for at få et godt liv. Denne målsætning søges opnået ved: et attraktivt og fleksibelt lærings- og ungdomsmiljø som ramme for kreative og idrætslige udfordringer; at møde eleverne med en anerkendende tilgang (AI); at skabe grobund for personlig udvikling i fællesskabets rammer; en aktiv og målrettet vejledning af den enkelte. Ovenstående udmøntning er udtryk for at skolen skal udvikle elevernes kompetencer inden for 3 vigtige områder: de faglige, de personlige og de sociale. For at dette skal lykkes, er det vigtigt at eleven tager et medansvar. Derfor stiller vi krav til eleverne om : at deltage aktivt i undervisningen og skolens øvrige liv; at udvise ansvarlighed i samværet med andre; at være åbne og imødekommende. Xclass arbejder med LP-modellen og kooperativ learning samt udvikling af fagteamsamarbejdet som de væsentligste indsatsområder.

Skolens sammenfattende vurdering

Som skrevet i indledningen arbejder Xclass ud fra en anden lovgivning end den almindelige grundskole, hvilket indebærer, at vi ikke umiddelbart kan forholde os de kommunale indsatsområder gældende for grundskolen.

Xclass arbejder målrettet med udvikling af elevernes faglige, personlige og sociale kompetencer. Dette arbejde understøttes af vores indsatsområder:

- Arbejdet på 3. år med LP-modellen
- Arbejdet med Cooperative Learning
- Arbejdet med udvikling af fagteamsamarbejdet herunder implementering af de nye prøver i 10. klasse

Xclass ser frem til, at kommunens andre overbygningsskoler begynder at arbejde henimod 95% målsætningen, så fokus i højere grad vil være på elevernes fortsatte uddannelse efter folkeskolen. Xclass har været aktiv deltager i UTA-samarbejdet og vil fortsætte med at udbygge vores i forvejen gode samarbejdsrelationer til ungdomsuddannelser.

Faktuelle tal

Nøgletallene i tabellen er konkrete tal for skolen i skoleår 2008/09 og gennemsnittet i kommunen.

Klassekvotienten i kommunen ligger mellem 18,0 og 21,5 på de forskellige klassetrin. Kommunens gennemsnitlige klassekvotient er 20,0. 10. klasse indgår ikke i opgørelsen.

Xclass. 10. Klasse-centret i Slagelse

Klassetype	Klasse-trin	Antal klasser	Antal elever	Klassekvotient	Klasse- kvotient hele kommunen
Normalklasse, fuld årgangsdelt	10	10	256	25,6	25,6
Ialt		10	256	25,6	20,0

Elev-lærer ratio

Elev-lærerratio er et udtryk for hvor mange elever, hver lærer underviser i gennemsnit. Tabellen angiver skolens elev -lærer ratio og gennemsnit for alle skoler i kommunen. Ø-skolerne og specialskolerne indgår ikke i beregningen af elev-lærerration for kommunen.

Tabel 6

Skole	Antal elever 2008/09	Elev-lærer ratio	Elev-lærer ratio hele kommunen
Xclass. 10. Klasse-centret i Slagelse	256	11,0	11,1

Anvendelse af lærernes arbejdstid

Opgørelsen belyser 2 områder:

Den procentdel af lærernes arbejdstid - U - der anvendes til undervisning.

A. Undervisning er defineret som:

- Klasseundervisning
- Holdundervisning
- Individuel undervisning
- I princippet alle aktiviteter sammen med eleven/eleverne uanset organisering.

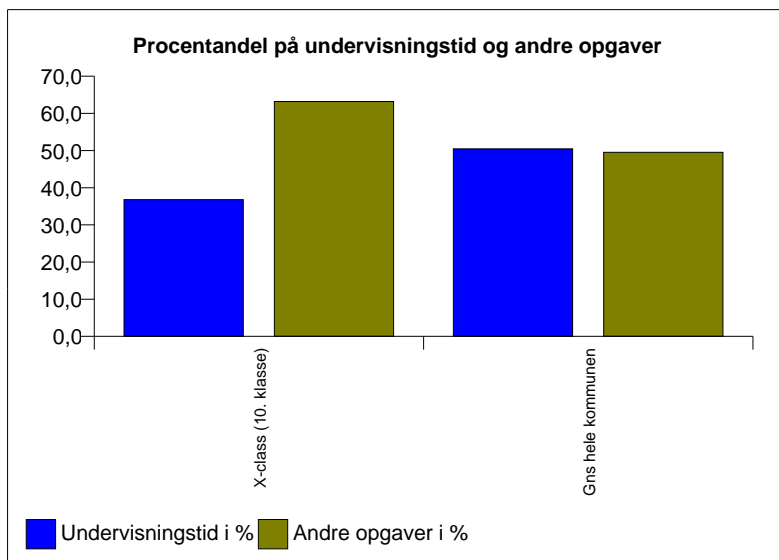
B. Aktiviteterne kan være:

- Gruppearbejde
- Rådgivning/sparring/vejledning
- Løbende evaluering
- Målfastsættelser og evaluering
- Elevsamtaler
- Lejrskoler/ekskursioner
- Sociale og kulturelle arrangementer.

C. De andre opgaver er ikke undervisning eller opgaver i tilknytning til undervisning. Der er centralt eller lokalt indgået aftaler om:.

- Deltagelse i møder/pædagogiske råd og dage
- Medarbejdersamtaler
- Efter- og videreuddannelse
- Tillidshverv
- Konkrete opgaver eller funktioner
- Deltagelse i udviklingsprojekter/udvalgsmøder uden for egen skole
- Pædagogiske/administrative opgaver
- Deltagelse i møder og udvalg vedrørende skolens virksomhed
- Undervisning af forældre
- Nedsat arbejdstid for 60-årige
- Kombinationsbeskæftigelse
- Afvikling af ferietimer og afspadseringstimer fra tidligere skoleår
- Prøver
- Tillidsrepræsentant
- Sikkerhedsrepræsentant
- Skolebibliotekar
- Klasselærerfunktion/kontaktlærer
- Lejrskoler m.v.
- Kurser
- SSP-netværk
- Faglige vejledere

Procentandel	X-class (10. klasse)	Gns hele kommunen
A+B Undervisningstid i %	36,8 %	50,5 %
C Andre opgaver i %	63,2 %	49,5 %

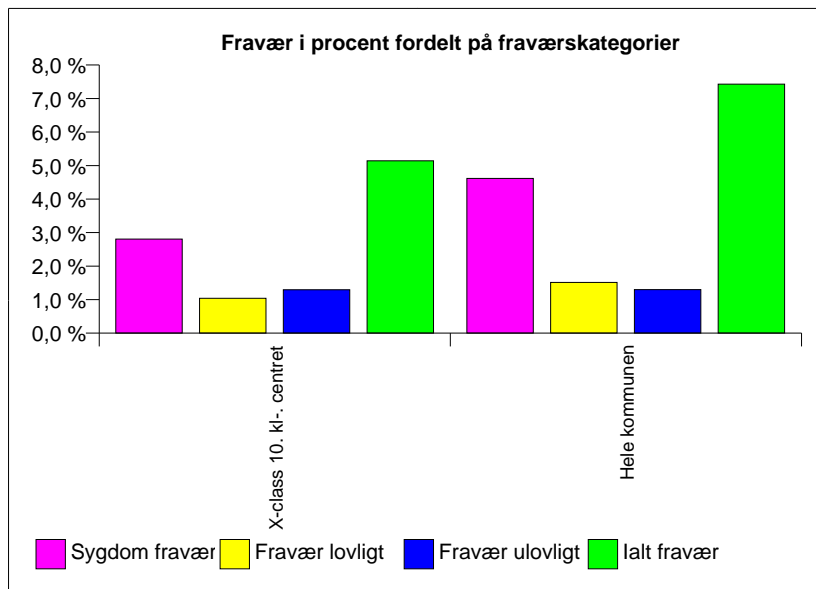


Elevfravær

Det samlede elevfravær er fordelt på kategorierne lovligt fravær, ulovligt fravær (fravær uden tilladelse) og fravær p.g.a. sygdom. Opgørelsen dækker perioden fra 1.8.2008 til 1.3.2009 inkl. Elevfraværet er opgjort i % af antallet af skoledage i den angivne periode.

Tabel 12

Skole	X-class 10. kl.-centret	Hele kommunen
Fravær sygdom	2,8 %	4,6 %
Lovligt fravær	1,0 %	1,5 %
Ulovligt fravær	1,3 %	1,3 %
Fravær ialt	5,1 %	7,4 %



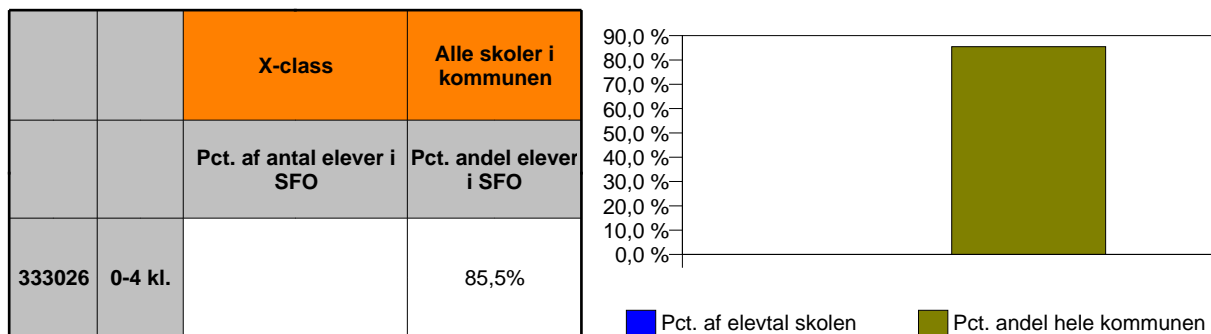
Skolens kommentarer til elevfravær

Eleven skal melde sygdom telefonisk på skolen om morgenen. Der foretages fraværsregistrering i hver modul af faglærerne. Kontaktlærerne i hver klasse følger op, sådan at hvis en elev ikke har givet lyd fra sig i 2 dage, bliver eleven kontaktet af kontaktlæreren. Ved alt bekymrende fravær tages samtale med elev og forældre, og afhængig af resultatet af samtalerne, agerer vi ved at reagere på de årsager, som fraværet skyldes.

SFO og skole

Antal børn der går i SFO/fritidshjem/klub er angivet i % af det samlede i elevtal i 0. - 4.kl. Tabellen viser en opgørelse fra skolen og gennemsnittet i kommunen.

Tabel 11

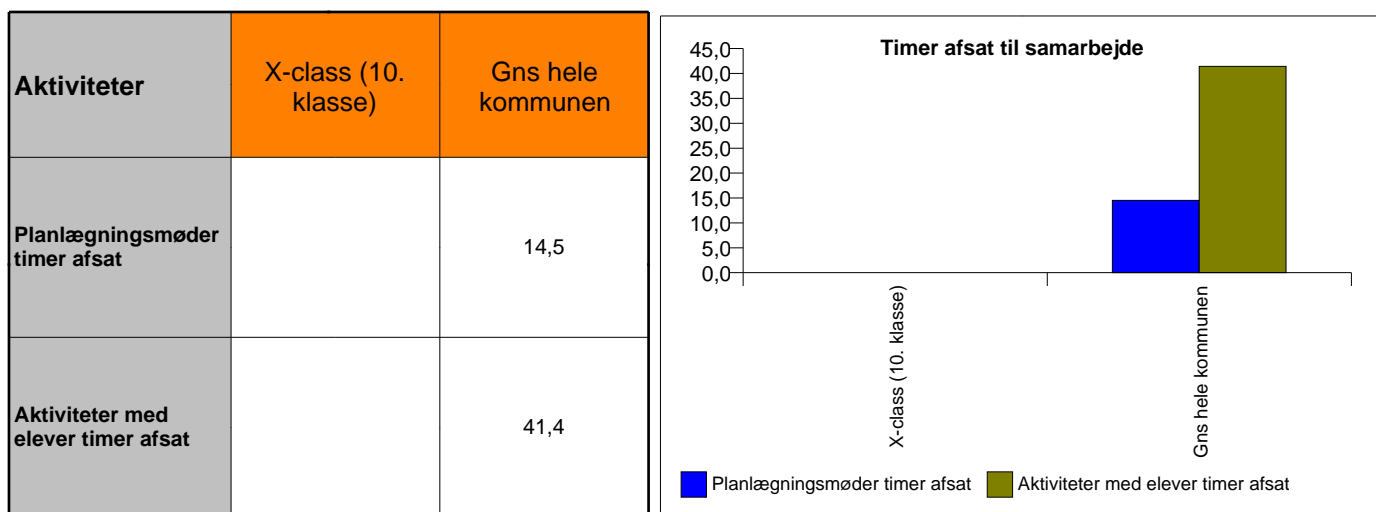


Samarbejde mellem pædagoger og lærere

Tabellen viser, hvor mange timer skolen har afsat pr. lærer til planlægningsmøder mellem lærere og pædagoger, og hvor mange timer der tilsvarende er afsat pr. lærer, hvor man er sammen med pædagogerne om aktiviteter med eleverne.

Tallene for den enkelte skole og kommune-gennemsnittet skal tages med et vis forbehold, da man har forskellige opgørelsesmetoder for dette samarbejde på skolerne.

Tabel 11 A



Nedskrevne aftaler for samarbejdet

Nedskrevne aftaler for samarbejdet

Tabellen viser, hvorvidt den enkelte skole har formaliseret samarbejdet mellem pædagoger og lærere og det tilsvarende gennemsnit for alle skoler i kommunen opgjort i %.

Tabel 11 B

	X-class (10. klasse)	Gns. hele kommunen
Aftaler for samarbejdet Ja		76 %
Aftaler for samarbejdet Nej		24 %

Der er en lille nedgang i % tallet fra 80 til 76 for skoler der har nedskrevne aftaler, hvilket skyldes at man er i gang med at revidere aftalerne.

Indhold i samarbejdet mellem pædagoger og lærere

Tabellen viser, i hvor høj grad pædagoger og lærere, der underviser i 0. – 4. kl. samarbejder om planlægning og udførelse af aktiviteter med eleverne. Aktiviteter skal her forstås som undervisning, emneuger, udflugter og andet. Den øverste del af tabellen redegør for praksis på den enkelte skole, og den nederste del angiver i % hvor stor en del af skolerne, der har svaret indenfor de 4 kategorier.

Tablet 11 C

Skolenavn	X-class (10. klasse)				Gennemsnit i pct. for hele kommunen	Hele kommunen			
	I høj grad	I nogen grad	I mindre grad	Slet ikke		I høj grad	I nogen grad	I mindre grad	Slet Ikke
Planlægning af fælles undervisningsforløb						19%	52%	24%	5%
Er pædagogerne med i skolens aktiviteter						33%	43%	19%	5%
Er lærerne med i SFO aktiviteter						0%	5%	38%	57%
Samarbejde om forældrekontakt						76%	14%	5%	5%
Samarbejde vedrørende problemstillinger med elever						76%	10%	9%	5%

Skolens beskrivelse af samarbejdet mellem pædagoger og lærere

Teamsamarbejde/lærersamarbejde - struktur

"Teamsamarbejde er det faste fællesskab omkring elevgrupper (for eksempel klasser, årgange eller afdelinger) og fag. Teamene udøver den kompetence, der er tillagt dem og tilrettelægger selv deres arbejde inden for deres professionelle råderum.

Tabellen beskriver hvad der samarbejdes om."

Tabel 15 D

Skolenavn	X-class (10. klasse)	
	Ja	Nej
Klasseteam	x	
Årgangsteam	x	
Afdelingsteam		x
Fagteam	x	
Trinteam		x
Andet uddybes i tekstboksen	x	

Skolens beskrivelse af teamsamarbejde

Xclass arbejder primært inden for to indsatsområder: LP(Læringsmiljø og Pædagogisk analyse) og CL (Cooperative Learning). Formålet med projekterne er at udvikle lærernes undervisningsdidaktiske/metodiske-iagttagelses-,kommunikations-, refleksionskompetencer. Denne udvikling skabes ved, at der fokuseres på at skabe rummelige og inkluderende undervisningsforløb, som bygger på de unges kompetence og erfaringer. Alle lærere er involveret i projektet. Succeskriteriet er gennem en kvalificeret og anerkendende dialog i lærerteamet om undervisning og læring at få sat fokus på læringsmiljøer, bedre og mere rummende undervisning og glidere elever med højere selvværd, som lærer mere og bedre. Læringsynet på Xclass er præget af den anerkendende, socialkonstruktivistiske, systemiske tænkning, som også er den teoretiske baggrund for LP- modellen og Cooperativ Learning. LP-modellen er en model baseret på forskning og modellen fremlægger en arbejdsmåde, hvor lærerne samarbejder i lærergrupper efter særlige principper. Det er formålet at skabe et læringsmiljø, der giver gode betingelser for social og faglig læring hos alle elever. LP-modellen bygger på den viden og teori, der dokumenterer, at elevernes læring og adfærd hænger sammen med en række forhold i skolen læringsmiljø. Forholdet til skolekammerater, relationerne til lærere, klasseledelse og undervisningens struktur er betingelser i læringsmiljøet, som kan knyttes sammen med eleverne udvikling af faglige og sociale kompetencer. Systemteori anvendes for at forstå, hvordan eleverne er i interaktion med omgivelserne i skolen, og ved at ændre disse omgivelser vil elevernes læring og udvikling også blive ændret i en positiv retning. Det pædagogiske teorigrundlag i LP-modellen er altså ikke noget nyt, men modellen tager udfordringer i skolehverdagen op på en systemisk måde, og er dermed medvirkende til at skabe ændringer i læringsmiljøet. LP-modellen er en strategi, lærerne anvender, når de møder pædagogiske, sociale og didaktiske udfordringer i klassen eller på skolen. Det er vigtigt, at alle lærerne på skolen anvender strategien, for at skabe en fælles forståelse for, hvordan udfordringer tages op. Anvendelse af LP-modellen foregår i lærergrupper med 5-6 deltagere. Xclass har indgået en kontrakt med CVU-Nordjylland, som betyder, at vi i en 3-årig forsøgsperiode 2007-2010 indarbejder LP-konceptet i alt teamsamarbejde på skolen.

Indhold i teamsamarbejde

Her angives indholdet i TEAM'enes arbejde.

Tabel 15 E

Skolenavn	X-class (10. klasse)			
	I høj grad	I nogen grad	I mindre grad	Slet ikke
Årsplaner	x			
Elevplaner				x
Fællesundervisningsforløb faglærere planlægger fælles undervisning	x			
Evaluering af undervisningen	x			
Opgaver i forbindelse med skoleårets planlægning	x			
Samarbejde på tværs af teams	x			
Samtaler med ledelsen	x			
Holddeling - gruppedeling af elever	x			
Kompetenceudvikling - vidensdeling i teams	x			
Andet uddybes i tekstboks	x			

Skolens vurderinger og kommentarer

Ud fra princippet for selvstyrende teams som de er beskrevet i kommuneaftalen: Teamet arbejder efter en årsnorm, hvor teamet koordinerer lærerressourcerne. Så de udnyttes fleksibelt og optimalt. Der er skriftlighed i alle undervisningens processer- herunder information til forældre, skolens ledelse m.fl. Teamsamarbejdets intensitet indebærer fælles ansvar for planlægningen og gennemførelsen med fopligtigelse til at forholde sig kritisk og konstruktivt til egen og kollegers praksis. Tovholderen sørger for, at klassen sociale- og faglige årsplaner følges bl.a. ved at indkalde til sat forestå jævnlige møder i temalinjeteamet.

Planlagte undervisningstimer

Antal planlagte undervisningstimer i skoleåret 2008-09 fordelt på de enkelte klassetrin

Klassetrin	Xclass. 10. Klasse-centret i Slagelse
0	0
1	0
2	0
3	0
4	0
5	0
6	0
7	0
8	0
9	0
10	1.555
Ialt	1.555

Planlagte undervisningstimer

Tabellen viser, i hvor høj grad undervisningen i perioden fra 1.8.2008 til 1.5.2009 gennemføres som planlagt, gennemføres med en anden lærer end planlagt, eller om eleverne får fri. Tallene er i % af det planlagte undervisningstimetotal.

Tabel 9

Skolenavn	X-class (10. klasse)	Gns. Hele kommunen
Gennemført som planlagt 0-3 klasse	0,0 %	94,4 %
Gennemført med anden end planlagt lærer 0-3 klasse	0,0 %	5,6 %
Elev får fri 0-3 klasse	0,0 %	0,0 %
Gennemført som planlagt 4-6 klasse	0,0 %	93,5 %
Gennemført med anden end planlagt lærer 4-6 klasse	0,0 %	6,3 %
Elev får fri 4-6 klasse	0,0 %	0,3 %
Gennemført som planlagt 7-9 klasse	0,0 %	79,5 %
Gennemført med anden end planlagt lærer 7-9 klasse	0,0 %	5,4 %
Elev får fri 7-9 klasse	0,0 %	2,1 %
Gennemført som planlagt 10 klasse	93,0 %	93,0 %
Gennemført med anden end planlagt lærer 10 klasse	5,0 %	5,0 %
Elev får fri 10 klasse	2,0 %	2,0 %

Initiativer til erstatning af den undervisning, der ikke gennemføres som planlagt med den oprindelige lærer

Tabellen viser, i hvor høj grad undervisningen gennemføres indenfor de 5 nævnte kategorier. Tabellen redegør for praksis på den enkelte skole, og angiver hvor stor en del af skolerne, der har svaret indenfor de 5 kategorier.

Table 10 A

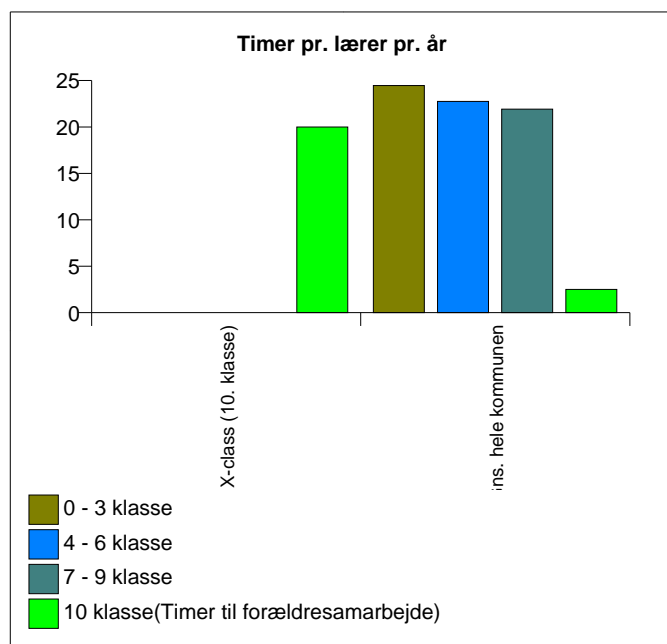
Skole navn(Initiative)	X-class (10. klasse)				Gennemsnit i pct. for hele kommunen	Hele Kommunen			
	I høj grad	I nogen grad	I mindre grad	Slet ikke		I høj grad	nogen grad	I mindre grad	Slet ikke
Lærer underviser klassen i andre fag		X				32%	34%	18%	0%
Fast lærer der ikke underviser klassen			X			9%	27%	59%	5%
Tilkaldevikar				X		31%	27%	23%	5%
Elever arbejder selvstændigt		X				0%	14%	68%	18%
Elever får fri			X			0%	9%	59%	32%

Timer afsat pr. lærer pr. år til forældresamarbejde

Tabellen viser, hvor mange timer skolen har afsat til forældresamarbejde pr. lærer pr. år og tilsvarende gennemsnit for kommunen.

Tabel 13

Klassetrin	X-class (10. klasse)	Gns. hele kommunen
0 - 3 klasse		24,46
4 - 6 klasse		22,76
7 - 9 klasse		21,92
10. klasse	20,00	2,50

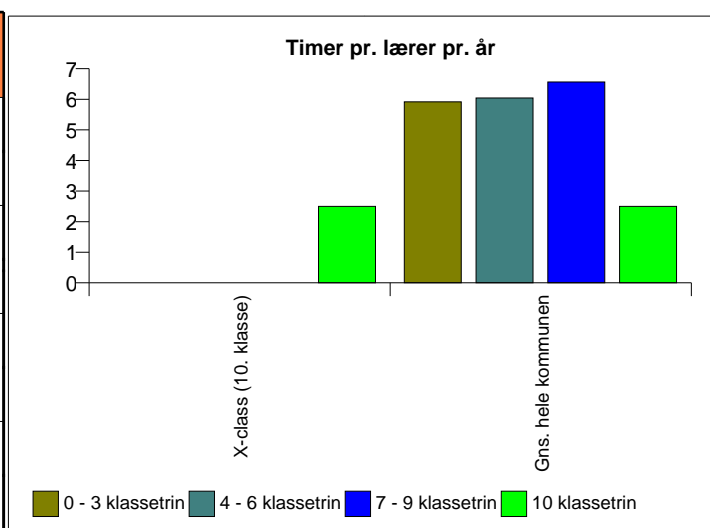


Timer afsat pr. lærer pr. år til elevsamtaler

Tabellen viser, hvor mange timer skolen har afsat til elevsamtaler pr. lærer pr. år og tilsvarende gennemsnit for kommunen.

Tabel 14

Klassetrin	X-class (10. klasse)	Gns. hele kommunen
0 - 3 klassetrin		5,92
4 - 6 klassetrin		6,04
7 - 9 klassetrin		6,57
10. klasse	2,50	2,50

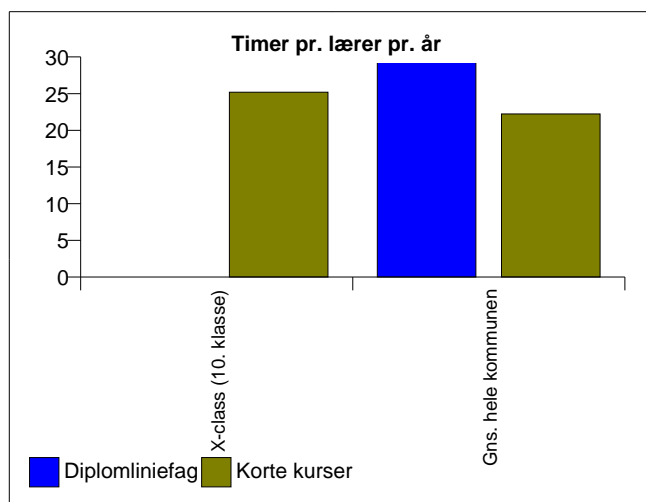


Det gennemsnitlige timeforbrug pr. fuldtidsstilling til kompetenceudvikling

I hvilket omfang har lærerne deltaget i efteruddannelse eller kompetenceudvikling. Tabellen angiver, hvor mange timer der er anvendt pr. lærer pr. år.

Tabel 17

	X-class (10. klasse)	Gns. hele kommunen
Diplomliniefag		29,30
Korte kurser	25,20	22,23



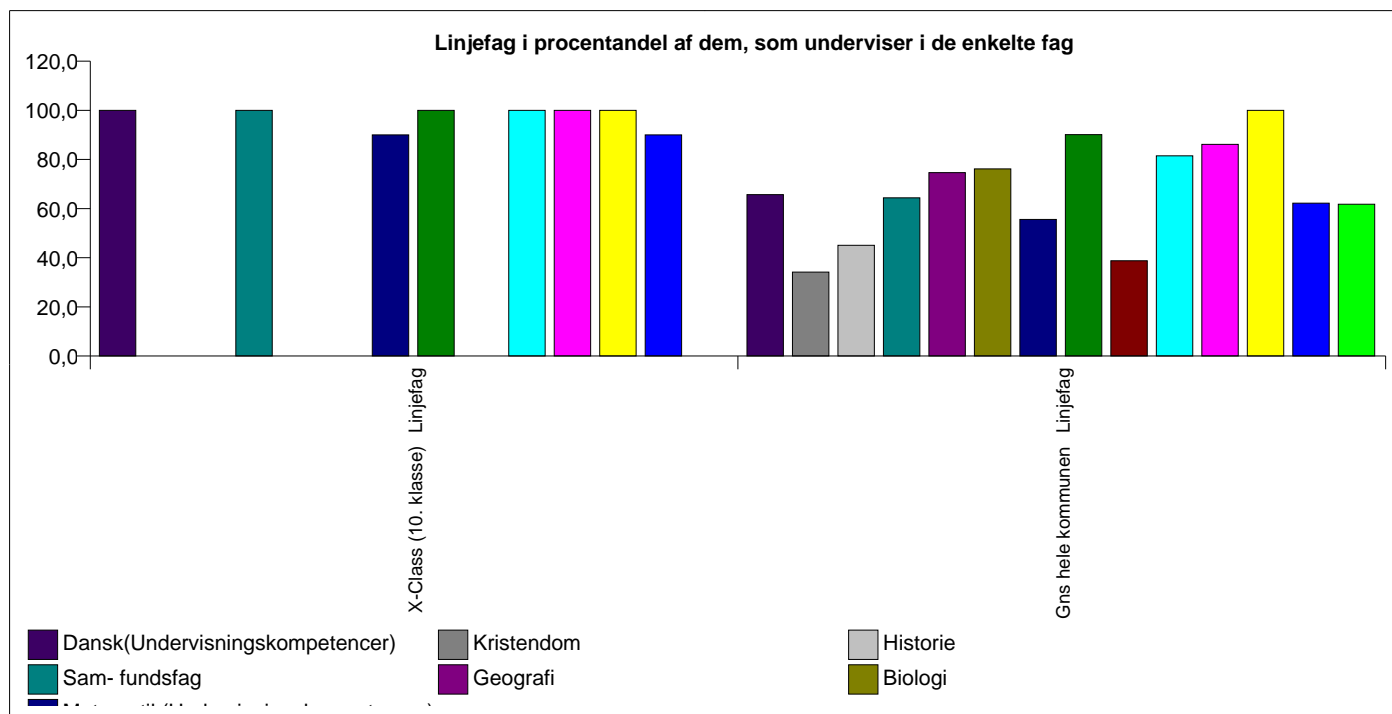
Hvilke linjefag har skolens lærere været på uddannelse i?

Undervisningskompetencer

Her beskrives i hvilket omfang undervisningen bliver varetaget af lærere med linjefag, tilsvarende formel kompetence (i.e. minimum 200 timers efteruddannelse i faget ved autoriseret udbyder) eller ingen af delene. Tallene angives i % af dem, der underviser i de enkelte fag.

Tabel 16

	Fag	Undervisningskompetence	Kristendom	Historie	Samfundsfag	Geografi	Biologi	(Undervisningskompetence)	Fysik	Naturteknik	Undervisningskompetence	Undervisningskompetence	Undervisningskompetence	Idræt	Musik
X-Class (10. klasse)	Linjefag	100,0 %			100,0 %			90,0 %	100,0 %		100,0 %	100,0 %	100,0 %	90,0 %	
	Tilsvarende kompetence							10,0 %						10,0 %	
	Ingen af delene														
Gns hele kommunen	Linjefag	65,7 %	34,2 %	45,1 %	64,4 %	74,7 %	76,2 %	55,6 %	90,1 %	38,8 %	81,5 %	86,1 %	100,0 %	62,2 %	61,8 %
	Tilsvarende kompetence	11,5 %	22,1 %	17,7 %	17,9 %	9,8 %	8,0 %	17,8 %	9,9 %	30,8 %	10,1 %	5,1 %	0,0 %	16,8 %	25,3 %
	Ingen af delene	22,8 %	43,7 %	37,2 %	17,7 %	15,6 %	15,8 %	26,6 %	0,0 %	30,5 %	8,4 %	8,8 %	0,0 %	21,0 %	12,9 %



Skolens vurdering af tilsvarende kompetencer

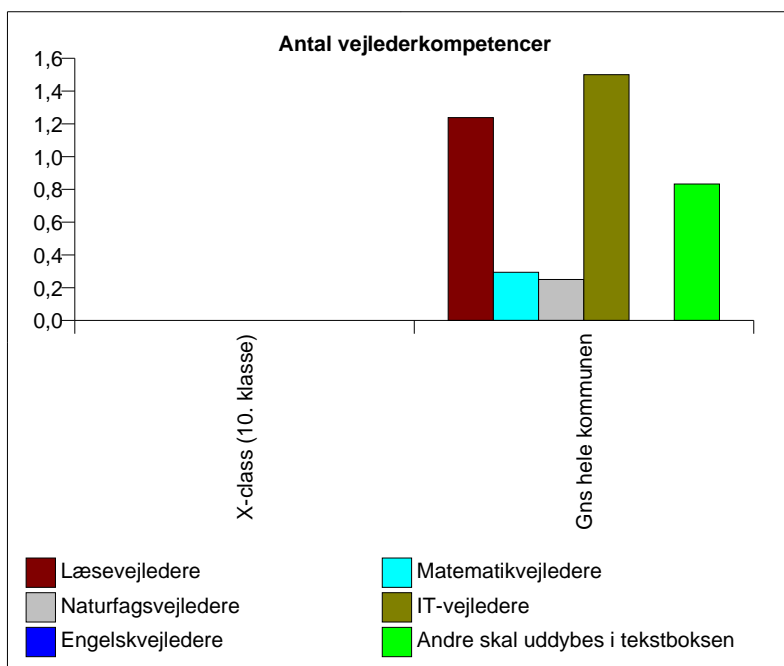
De af skolens lærere, som har tilsvarende kompetencer udfylder deres opgave fuldt tilfredsstillende

Vejlederkompetencer

Tabellen beskriver hvilke vejlederkompetencer skolen har, og hvor mange der er i gennemsnit i kommunen pr. skole.

Tablet 16 A

Vejlederkompetencer	X-class (10. klasse)	Gns hele kommunen
Læsevejledere		1,24
Matematikvejledere		0,29
Naturfagsvejledere		0,25
IT-vejledere		1,50
Engelskvejledere		0,00
Andre skal uddybes i tekstboksen		0,83

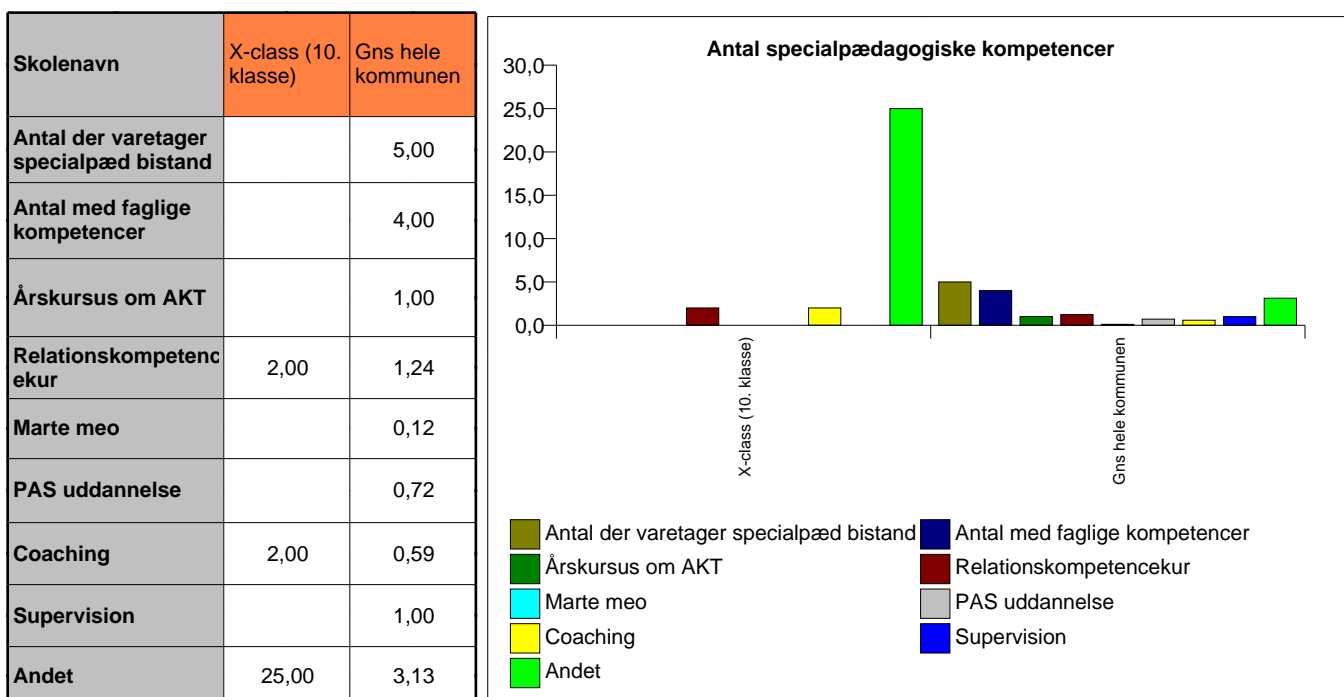


Skolens beskrivelse af indholdet i vejledernes funktioner på skolen og eventuelt andre typer af faglige vejledere

Hvilke specialpædagogiske kompetencer har medarbejderne tilegnet sig?

Tallene viser, hvor mange der varetager specialpædagogisk bistand, og antallet af medarbejdere med afsluttede kursusforløb indenfor de nævnte kategorier og gennemsnittet i kommunen.

Tabel 22

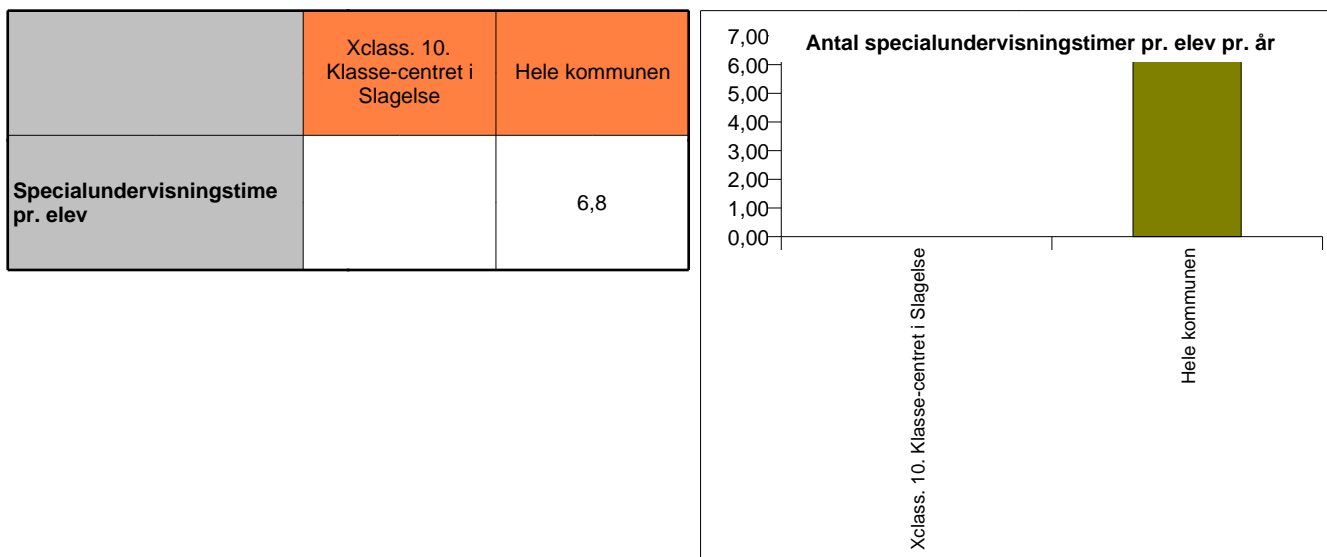


Skolens beskrivelse af hvordan, der arbejdes med at udvikle faglighed og inklusion

Skolens arbejde med LP-modellen (se indledningen) opfylder til fulde det arbejde af specialpædagogisk arbejde, de udføres på Xclass.

Ressourcer til specialpædagogisk bistand pr. elev på skolen

Tallene viser henholdsvis, hvor mange timer der anvendes pr. elev på skolen pr. år og gennemsnittet i hele kommunen



Antal elever pr. PC'er på skolen og i gennemsnit i hele kommunen

Tabel 18

Antal elev PC'ere	Xclass 10. Klasse-centret i Slagelse	Gns. hele Kommunen
Antal elev PC'ere	2,0	2,5

I hvilken grad er junior PC – kørekortet eller tilsvarende læringsforløb gennemført

Tallene viser, i hvor høj grad ovennævnte værktøjer anvendes på de forskellige klassetrin og gennemsnittet i kommune.

Tabel 18 A

Skolenavn(junior PC)	X-class (10. Klasse)				Gennemsnit i pct. for hele kommunen	Hele kommunen			
	I høj grad	I nogen grad	I mindre grad	Slet ikke		I høj grad	I nogen grad	I mindre grad	Slet ikke
0-3 klasse						10%	71%	5%	14%
4-6 klasse						40%	34%	11%	15%
7- 9 klasse						5%	34%	10%	14%
10 klasse(junior PC)	x					100%			

I hvilken grad anvendes IT som et pædagogisk værktøj i den daglige undervisning

Tallene viser, i hvor høj grad ovennævnte værktøjer anvendes på de forskellige klassetrin og gennemsnittet i kommunen.

Tabel 18 B

Skoleavn	X-class (10. Klasse)				Gennemsnit i pct. for hele kommunen	Hele kommunen			
	I høj grad	I nogen grad	I mindre grad	Slet ikke		I høj grad	nogen grad	I mindre grad	Slet ikke
0- 3 klasse						29%	71%	0%	0%
4- 6 klasse						38%	57%	0%	0%
7- 9 klasse						38%	24%	0%	0%
10. klasse	x					100%			

I hvilken grad anvendes ”skolepakken”

Tallene viser, i hvor høj grad ovennævnte værktøj anvendes på de forskellige klassetrin og gennemsnittet i kommunen.

Tabel 18 C

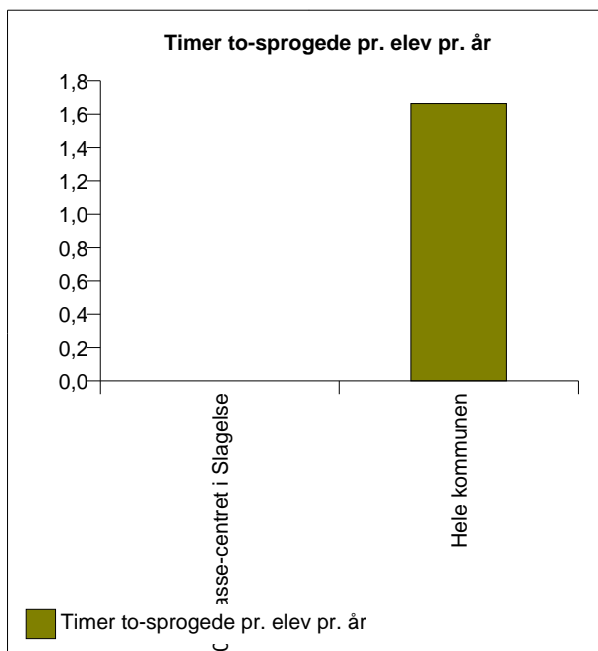
Skolens navn	X-Class(10. Klasse)				Gennemsnit i pct. for hele kommunen	Hele kommunen				
	høj grad	I nogen grad	I mindre grad	Slet ikke		I høj grad	nogen grad	I mindre grad	Ikke svaret	Slet ikke
0 -3 klasse						29%	62%	9%	0%	0%
4 – 6 klasse						40%	59%	5%	0%	0%
7 – 9 klasse						19%	29%	14%	0%	0%
10. klasse		x					100%			

Ressourcer til DSA undervisning

Tallene viser skolens elevtal, antal af elever der modtager undervisning i danske som andet sprog (DSA), og hvor mange timer der anvendes pr. elev pr. år og gennemsnittet i hele kommunen

Tabel 20

	Xclass. 10. Klasse-centret i Slagelse	Hele kommunen
Antal elever	256	8.052
Antal DSA elever	0	794
Undervisningstimer to-sprogede incl. modtagerklasser		13.399
Timer to-sprogede pr. elev pr. år		1,7

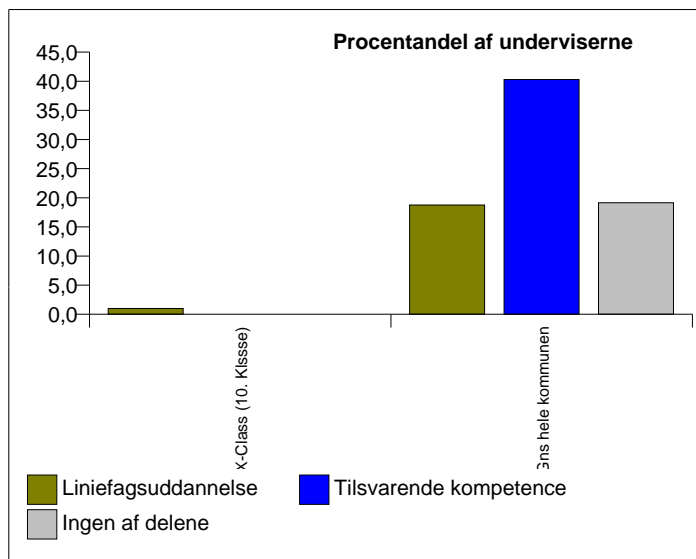


Lærerkompetencer i DSA

I hvilket omfang bliver undervisningen varetaget af lærere med uddannelse i dansk som andet sprog i % af dem, der underviser i faget og gennemsnittet i kommunen.

Tabel 21

Skolenavn	X-Class (10. Klasse)	Gns hele kommunen
Liniefagsuddannelse	1,0 %	18,8 %
Tilsvarende kompetence		40,3 %
Ingen af delene		19,2 %



Skolens beskrivelse af hvordan der arbejdes med at udvikle indsatsen for de tosprogede elever

Tabellen viser hvor mange elever:

- * Der fuldfører en 9. kl.
- * Der går ud af 9. kl. til omverdenen
- * Fortsætter i 10.kl.
- * Der går ud til en ikke kompetence givende uddannelse
- * Der går i gymnasiet,
- * Der går til andre ungdomsuddannelser

De seks sidste kategorier er angivet i % af det antal elever, der fuldfører en 9.kl.

Tallene angår elever, der har fuldført en 9. kl i skoleåret 2008/2009

Tabel 23

Skolens navn	Antal fuldførte elever 10 klasse	Overgang 9 kl til 10 kl	Overgang 10 kl til ikke kompetencegivende uddannelse	Overgang 10 kl til gymnasiet	Overgang 10 kl til eud	Overgang 10 kl til omverden	Overgang 10 kl til uddannelse ialt
Xclass. 10. Klasse-centret i Slagelse	231	0,0 %	2,6 %	64,1 %	29,4 %	3,6 %	96,4 %

Skolens navn	Antal fuldførte elever 9kl	Overgang 9 kl til 10 kl	Overgang 9 kl til ikke kompetencegivende uddannelse	Overgang 9 kl Til gymnasiet	Overgang 9 kl til eud	Overgang 9 kl til omverden	Overgang 9 kl til uddannelse ialt
Hele kommunen	883	52,4 %	2,2 %	27,1 %	14,2 %	3,9 %	95,9 %

Karaktererne fra Folkeskolens afgangsprøve i juni 2008 og juni 2009 for X-class i kommunen.

Tabel 24

Folkeskolens afgangsprøver 2008-2009	333021 - Xclass. 10. Klasse-centret i Slagelse	Afgangsprøve 10.klasse	X-Class
10. klassesettrin:Dansk, Mundtlig - FS10	7,1	Dansk afgang	5,5
10. klassesettrin:Dansk, Orden - FS10	4,9	Matematik afgang	4,7
10. klassesettrin:Dansk, Skr. fremstilling - FS10	6,2	Engelsk afgang	5,0
10. klassesettrin:Engelsk, Mundtlig - FS10	5,6	Tysk afgang	1,8
10. klassesettrin:Engelsk, Skriftlig - FS10	4,4	Fransk afgang	4,4
10. klassesettrin:Fysik/kemi, Praktisk/mund. - FS10	6,2	Samfundsfag afgang	
10. klassesettrin:Matematik, Mundtlig - FS10	4,7	Kristendom afgang	
10. klassesettrin:Matematik, Skriftlig - FS10	4,4	Fysik-Kemi afgang	4,9
10. klassesettrin:Obl. selvvalgt opgave, - FS10	6,2	Biologi afgang	
10. klassesettrin:Tysk, Mundtlig - FS10	5,9	Geografi afgang	
10. klassesettrin:Tysk, Skriftlig - FS10	4,0	hele kommunen	
Gennemsnit	5,4		

Karaktererne fra Folkeskolens afgangsprøve i juni 2009 for 2-sprogede elever i gennemsnit for hele kommunen.

Folkeskolens afgangsprøver 2008-2009	Hele kommunen
10. klassesettrin, To-sprogede: Dansk, Mundtlig - FS10	6,1
10. klassesettrin, To-sprogede: Dansk, Orden - FS10	4,4
10. klassesettrin, To-sprogede: Dansk, Skr. fremstilling - FS10	4,8
10. klassesettrin, To-sprogede: Engelsk, Mundtlig - FS10	4,2
10. klassesettrin, To-sprogede: Engelsk, Skriftlig - FS10	2,9
10. klassesettrin, To-sprogede: Fysik/kemi, Praktisk/mund. - FS10	5,5
10. klassesettrin, To-sprogede: Matematik, Mundtlig - FS10	4,5
10. klassesettrin, To-sprogede: Matematik, Skriftlig - FS10	3,6
10. klassesettrin, To-sprogede: Obl. selvvalgt opgave, - FS10	4,9
10. klassesettrin, To-sprogede: Tysk, Mundtlig - FS10	6,6
10. klassesettrin, To-sprogede: Tysk, Skriftlig - FS10	3,5
Gennemsnit	4,6